

Direction des missions institutionnelles et des
relations internationales
Division Relations extérieures

Destinataires in fine

Dossier suivi par
ICETA Vincent Lamarre
Tél. : +33 (1) 53 66 97 81
Mail : vincent.lamarre@shom.fr

LETTRE CIRCULAIRE REGION G ICC-WG N°01/2020
REGION G ICC-WG CIRCULAR LETTER N°01/2020

BREST, le 24 septembre 2020
N° 005 Shom/DMI/REX/NP

- Objet** : Mise à jour du schéma cartographique INT de la région G
Region G INT Scheme update
- Références** : a) Lettre circulaire de l'ICC-WG de la Région G N°01/2018
Region G ICC-WG circular letter N°01/2018
b) Décisions et actions de la 15^{ème} conférence de la CHAtO
Decisions and actions of the 15th EAtHC conference
c) Lettre Circulaire de la CHAtO N°03/2020
EAtHC Circular Letter N°03/2020.

Chers collègues, *Dear colleagues,*

1. Propositions LC ICCWG Région G N°01/2018 / Region G ICCWG CL N°01/2018 proposals

Par la lettre circulaire du groupe de coordination cartographique (ICC-WG) de la Région G en référence a), plusieurs ajouts et mises à jour au schéma cartographique INT de la région G ont été soumis à l'approbation des Etats Membres de la CHAtO.

Ces ajouts et mises à jour ont été présentés par le coordinateur cartographique lors de la 15^{ème} conférence de la CHAtO (octobre 2018, Lagos, Nigeria - https://iho.int/uploads/user/Inter-Regional%20Coordination/RHC/EAtHC/EAtHC15/EAtHC15-07.1-ICCWG_Report.pdf).

Il résulte de ce processus d'approbation, les décisions suivantes :

- Approbation de la mise à jour des limites de la carte INT1960 (PT62101) ;
- Ajout dans le schéma INT de la région G des nouvelles cartes suivantes :
 - o INT1980 (FR7706-MA2001)
 - o INT2884 (FR7835)
 - o INT2903 (FR7836)
 - o INT2904 (FR7837)

- INT2907 (FR7838)
- INT2909 (FR7831)
- INT2916 (FR7832)
- INT2918 (FR7841)
- INT2915 (FR7839)
- INT2917 (FR7840)
- INT2919 (FR7842)
- INT2920 (FR7581)
- Suppression à terme des cartes suivantes du schéma INT de la région G :
 - INT2881 (FR7587) : à supprimer lorsque les cartes INT2883 (FR7834) et INT2884 (FR7835) seront produites ;
 - INT2908 (FR7580) : à supprimer lorsque les cartes INT2904 (FR7837) et INT2909 (FR7831) seront produites ;
 - INT2921 (FR6183) : à supprimer lorsque les cartes INT2919 (FR7842) et INT2920 (FR7581) seront produites.

Les propositions relatives aux cartes :

- INT2800 (PT212)
- INT1956 (FR7891)
- INT1883 (PT26408)
- INT2883 (FR7834)

nécessitent un examen complémentaire de l'ICC-WG et feront l'objet de nouvelles propositions.

Courtesy translation

By circular letter of the Region G International Charting Coordination Working Group (ICC-WG) in reference a), several additions and updates to the INT scheme of Region G were submitted for approval by the EAtHC Member States.

These additions and updates were presented by the charting Coordinator at the 15th EAtHC Conference (October 2018, Lagos, Nigeria - https://iho.int/uploads/user/Inter-Regional%20Coordination/RHC/EAtHC/EAtHC15/EAtHC15-07.1-ICCWG_Report.pdf).

As a result of this approval process, the following decisions were made:

- Updated limits of the INT1960 chart (PT62101) approved;
- Addition of the following new charts to the Region G INT scheme:
 - INT1980 (FR7706-MA2001)
 - INT2884 (FR7835)
 - INT2903 (FR7836)
 - INT2904 (FR7837)
 - INT2907 (FR7838)
 - INT2909 (FR7831)
 - INT2916 (FR7832)
 - INT2918 (FR7841)
 - INT2915 (FR7839)
 - INT2917 (FR7840)
 - INT2919 (FR7842)
 - INT2920 (FR7581)

- Subsequent suppression of the following charts from the Region G INT scheme:
 - o INT2881 (FR7587): to be deleted when the INT2883 (FR7834) and INT2884 (FR7835) charts are produced ;
 - o INT2908 (FR7580): to be deleted when the INT2904 (FR7837) and INT2909 (FR7831) charts are produced ;
 - o INT2921 (FR6183): to be deleted when the INT2919 (FR7842) and INT2920 (FR7581) charts are produced.

Proposals regarding the charts:

- INT2800 (PT212)
- INT1956 (FR7891)
- INT1883 (PT26408)
- INT2883 (FR7834)

require further consideration by the ICC-WG and will be the subject of new proposals.

2. **Nouvelles propositions / New proposals**

Conformément aux recommandations de la publication S-11 Part. A de l'OHI, j'ai l'honneur de soumettre à votre approbation les cartes suivantes pour inclusion / mise à jour du schéma cartographique INT de la région G :

In accordance with the recommendations of the IHO publication S-11 Part A, I have the privilege to submit for your approval the following charts for inclusion/updating of the Region G INT scheme:

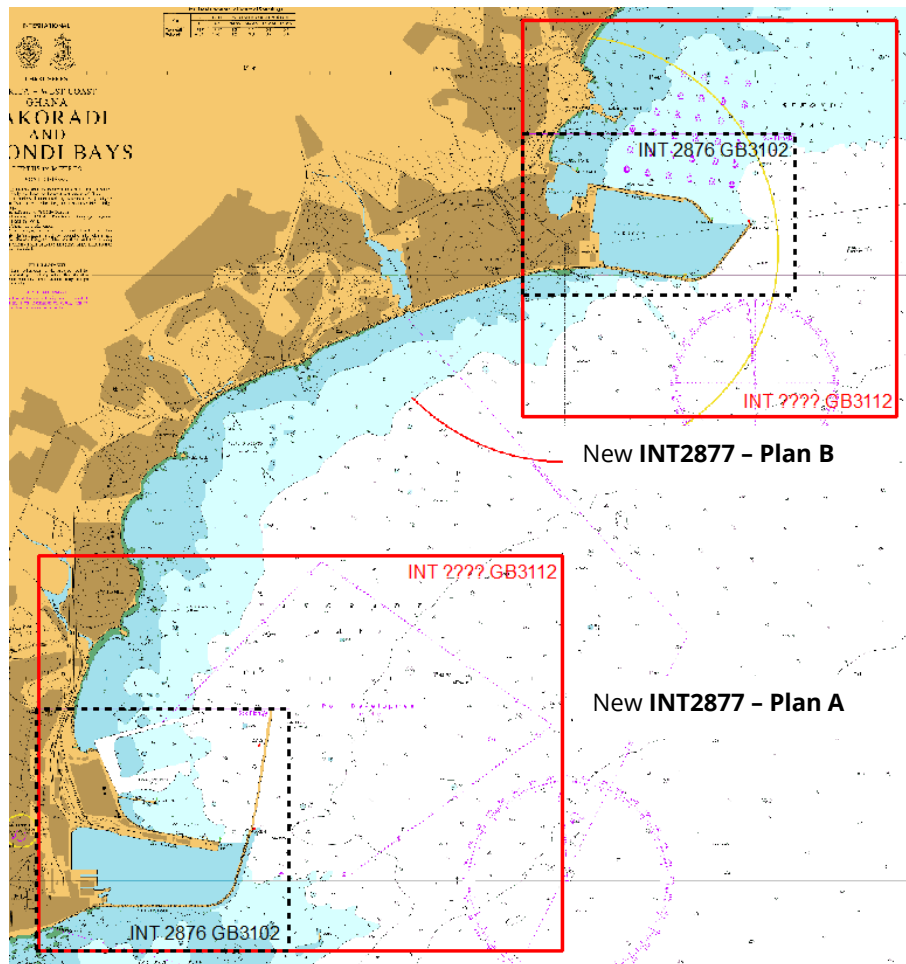
- **INT2877** (GB3112) : les ports de Sekondi et de Takoradi au Ghana étaient couverts par les cartouches A et B de la carte INT2876 (GB3102). En raison de l'extension du port de Takoradi, l'UKHO propose les modifications suivantes :
 - o La carte INT2876 (GB3102) Takoradi and Sekondi Bays est conservée sans modification ;
 - o Suppression des cartouches A et B de la carte INT2876 (GB3102) ;
 - o Ces deux cartouches étant étendus et repris dans une nouvelle carte GB3112 à laquelle il est proposé d'associer le numéro INT2877.

INT2877 (GB3112): *The ports of Sekondi and Takoradi in Ghana were covered by plans A and B of chart INT2876 (GB3102). Due to the extension of the Takoradi port, the UKHO proposes the following changes:*

- o *Chart INT2876 (GB3102) Takoradi and Sekondi Bays is retained without modification;*
- o *Removal of plans A and B from INT2876 (GB3102);*
- o *These two plans being extended and included in a new GB3112 chart to which it is proposed to allocate the number INT2877.*

Numéro INT	Numéro National	Titre	Sud	Nord	Ouest	Est	Echelle
Schéma INT approuvé / Approved INT Scheme							
INT2876	GB3102	Takoradi and Sekondi Bays	04°52.00'N	05°00.14'N	01°45.80'W	001°40.36'W	15 000
INT2876 Plan A	GB3102 Plan A	Sekondi Naval Harbour	04°55.90'N	04°56.70'N	01°42.65'W	01°41.30'W	7 500
INT2876 Plan B	GB3102 Plan B	Takoradi Harbour	04°52.65'N	04°53.85'N	01°45.05'W	01°43.80'W	7 500

Proposition nouveau schéma INT / Proposed updated INT Scheme							
INT2876	GB3102	Takoradi and Sekondi Bays	04°52.00'N	05°00.14'N	01°45.80'W	001°40.36'W	15 000
INT2877 Plan A	GB3112 Plan A	Takoradi Harbour	04°52.65'N	04°54,62'N	01°45.05'W	01°42,45'W	7 500
INT2877 Plan B	GB3112 Plan B	Sekondi Naval Harbour	04°55.30'N	04°57,27'N	01°42.65'W	01°40,80'W	7 500



Extension des cartouches « Takoradi Harbour » & « Sekondi Naval Harbour » rassemblés dans une nouvelle carte INT2877 (GB3112)

N°	Propositions / Proposals
1	<p>Suppression des cartouches A et B de la carte INT2876 (GB3102).</p> <p>Remarque : La carte INT2876 (GB3102) « Takoradi and Sekondi Bays » est conservée, seuls les cartouches A et B sont supprimés</p> <p><i>Removal of plans A and B from the INT2876 (GB3102) chart.</i></p> <p><i>Note: The INT2876 (GB3102) chart "Takoradi and Sekondi Bays" is kept, only the plans A and B are deleted.</i></p>
2	<p>Inclusion dans le schéma INT d'une nouvelle carte INT2877, basée sur la carte GB3112, comprenant deux cartouches étendus sur les ports de Sekondi et Takoradi :</p> <p><i>Introduction in the INT scheme of a new INT2877 chart, based on the GB3112 chart, including two plans extended over the Sekondi and Takoradi ports:</i></p> <ul style="list-style-type: none"> • INT2877 / GB3112 – Plan A : « Takoradi Harbour » • INT2877 / GB3112 – Plan B : « Sekondi Naval Harbour »

- **INT2882** (GB1391) : le numéro INT2882 est actuellement attribué à la carte GB1380 comprenant deux cartouches : Plan A - Accra Roads & Plan B - Port of Tema. La carte INT2882 n'a cependant pas été produite (*Schemed*).

En raison de l'extension du port de Tema, celui-ci est désormais couvert par une nouvelle carte GB1391, la carte GB1380 ayant été supprimée.

Il est ainsi proposé d'inclure dans le schéma INT cette nouvelle carte GB1391 et de lui-réattribuer le numéro INT2882 (finalement jamais utilisé pour la carte GB1380).

Le cartouche sur Accra Roads (anciennement GB1380 - Plan A) a été déplacé sur la carte GB3432, carte non incluse dans le schéma INT. S'agissant d'un port de pêche secondaire, il n'est pas jugé opportun de l'inclure dans le schéma INT.

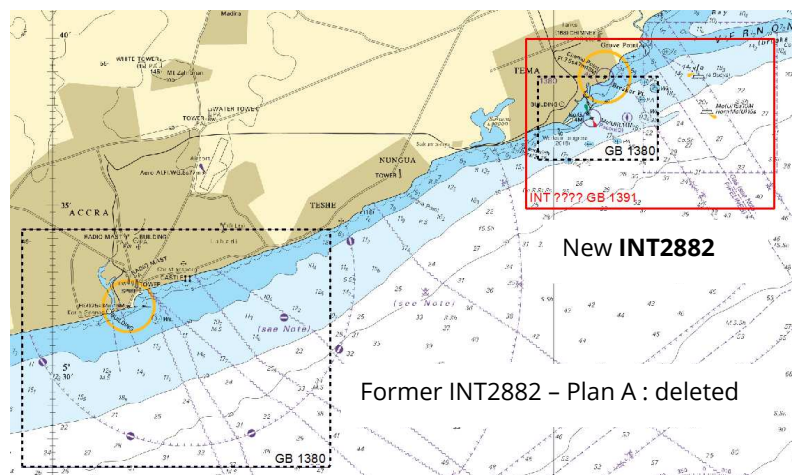
INT2882 (GB1391): the number INT2882 is currently assigned to the GB1380 chart with two inset plans: Plan A - Accra Roads & Plan B - Port of Tema. However, the INT2882 chart has not been produced so far (*Schemed*).

Due to the extension of the port of Tema, it is now covered by a new chart GB1391, the chart GB1380 having been removed.

It is thus proposed to include this new GB1391 chart in the INT Scheme and to reassign it the number INT2882 (finally never used for the GB1380 chart).

The inset plan on Accra Roads (formerly GB1380 - Plan A) has been moved to chart GB3432, a chart not included in the INT scheme. As this is a secondary fishing port, it is not considered appropriate to include it in the INT scheme.

Numéro INT	Numéro National	Titre	Sud	Nord	Ouest	Est	Echelle
Schéma INT approuvé / Approved INT Scheme							
INT2882 Plan A	GB1380 Plan A	Accra Roads	05°27.16'N	05°34.28'N	00°15.94'W	00°06.71'W	30 000
INT2882 Plan B	GB1380 Plan B	Port of Tema	05°36.35'N	05°38.87'N	00°00.49'W	00°03.12'E	Various
Proposition nouveau schéma INT / Proposed updated INT Scheme							
INT2882	GB1391	Port of Tema	05°40.00'N	05°34.91'N	00°01.80'W	00°05.65'E	12 500



Extension du cartouche « Tema » dans une nouvelle carte INT2882 (GB1391)

N°	Propositions / Proposals
3	Suppression des cartouches A et B de la carte INT2882 (GB1380) du schéma INT. <i>Removal of the inset plans A and B of the INT2882 chart (GB1380) from the INT scheme.</i>
4	Inclusion dans le schéma INT de la carte GB1391, couvrant le « Port of Tema », sous le même numéro INT2882 (remplace l'ancienne carte GB1380 – Plan B, jamais produite sous le numéro INT2882). <i>Introduction in the INT scheme of the GB1391 chart, covering the "Port of Tema", under the same number INT2882 (replaces the former GB1380 chart - Plan B, never produced under number INT2882).</i>

Le Coordinateur invite donc les Etats producteurs de la région G à formuler leur avis et remarques sur ces quatre propositions au plus tard le **16 octobre 2020** et si possible lors de la réunion de l'ICC-WG programmée le 28 septembre 2020 par visio-conférence (Réf. c).

*The charting coordinator invites the Producing nations within Region G to provide their approvals / comments on this proposed updated scheme not later than **October 16th 2020** and if possible during the ICC-WG meeting scheduled for September 28th 2020 by videoconference (Ref. c).*

L'ingénieur en chef des études et techniques de l'armement Pierre-Yves Dupuy,
 Directeur des missions institutionnelles et des relations internationales
 Coordinateur cartographique Région G / Region G INT
 charting coordinator
 Signé : Pierre-Yves Dupuy

Destinataires : Secrétariat de l'OHI - Etats Membres de la CHAtO.

Copies intérieures : DG - DMI - DOPS - DSD - Archives (DMIDSD/2.018)
