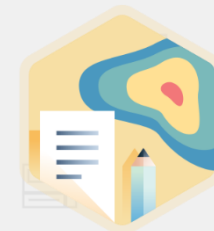


Test Data Sets for S-100 Navigational Equipment

3.3-3.6 Mar. 2020



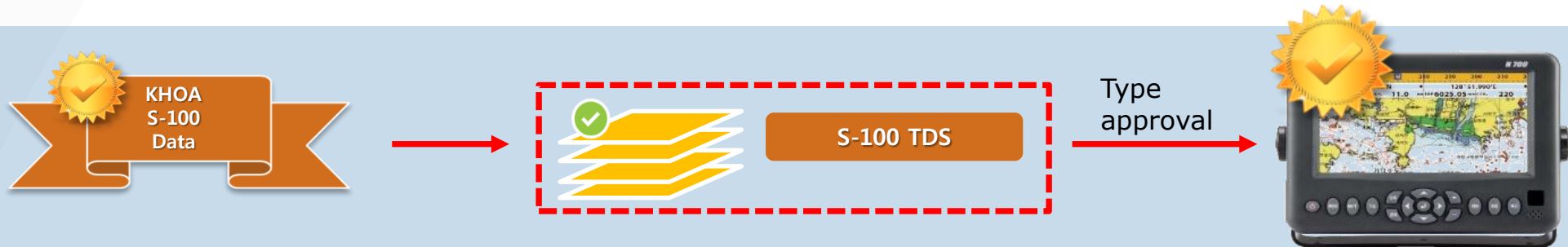
해양수산부
국립해양조사원



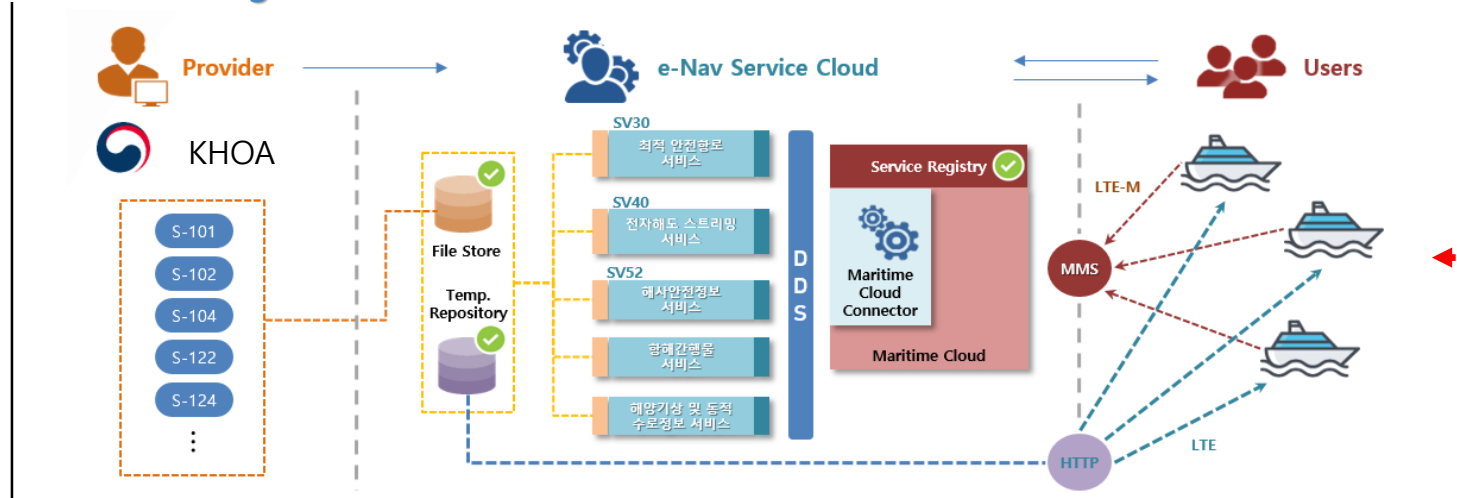
Contents

1. Introduction of TDS
2. TDS Organization
3. TDS for S-100 PSs

- ❖ S-100 hydrographic products will be provided via SMART e-Navigation service
- ❖ KHOA S-100 Test Data Sets is a package supporting the check to the e-Nav. system(ECS)



SMART e-Navigation Service Architecture

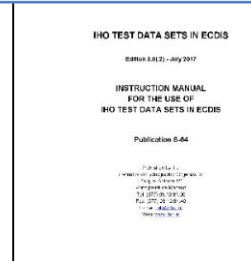
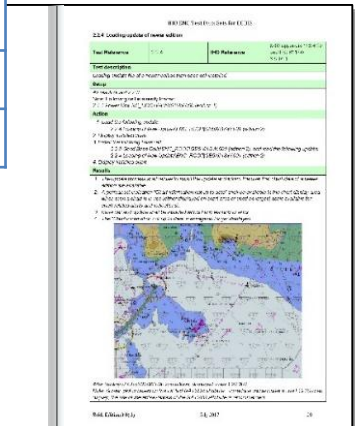


- ❖ TDS is composed of test scenario and test data for type approval in SMART e-Nav. Equipment
- ❖ Based on S-64 scenario and test data
- ❖ Reference to S-100 PSs edition 2019.

TDS for S-100 PSs

No	Product	Ed.	Format
1	S-101	1.0.0	ISO 8211
2	S-102	2.0.0 draft	HDF 5
3	S-104	0.0.7 draft	HDF 5
4	S-111	1.0.0	HDF 5
5	S-122	1.0.0	GML
6	S-123	1.0.0	GML
7	S-124	2.0.0 draft	GML
8	S-127	1.0.0	GML

IHO S-64



KHOA S-100 TDS

< Test Scenario >

< Test Data Sets >

- 📁 S100_DataProtection_TDS
- 📁 S101_TDS
- 📁 S102_TDS
- 📁 S104_TDS
- 📁 S111_TDS
- 📁 S122_TDS
- 📁 S123_TDS
- 📁 S124_TDS
- 📁 S127_TDS

< 목 차 >

1. S-100 데이터 보호 테스트 시나리오	1
2. S-101 테스트 시나리오	7
3. S-102 테스트 시나리오	121
4. S-104 테스트 시나리오	135
5. S-111 테스트 시나리오	143
6. S-122 테스트 시나리오	153
7. S-123 테스트 시나리오	163
8. S-127 테스트 시나리오	173
9. S-124 테스트 시나리오	181

Test Data Sets

- ❖ Test Data Set is a set of data required to perform the test scenario

Test Scenario

테스트 번호	2.1.1	IHO Reference	IEC 61174/4.4.1
테스트 설명	초기 데이터셋의 로딩 및 자선의 표시		
준비	전자해도 로딩		
	2.1.1 Power Up#ENC_ROOT#101GB004X0000#101GB004X0000#101GB004X0000,000		
	2.1.1 Power Up#ENC_ROOT#101GB005X01,NW#101GB005X01,NW#101GB005X01,NW,000		
	아래와 같이 설정함.		
	표시모드 : 전체보기 (Display Category : Other)		
	안전등심선: 8m		
	안전수심 : 8m		
	보기설정 : 심벌화된 바운더리 (Symbolized Boundaries)		
	종이해도 심벌 보기 (Paper chart symbols)		
	전체 텍스트 보기 (All Text group)		
	정확도 심벌 보기 (Accuracy)		
	"Highlight info"보기		
	"Highlight date dependent"보기		
	자선위치 : 32° 29,66'S, 60° 55,86'E		
	해당 : 234.0도		
실행	셀을 로딩하여 차트를 표시한다.		
결과	Micklefirth 방파제에 위치한 자선과 전자해도 표시		

Structure of the TDS

- ▼ 인종데이터셋
 - > S100_DataProtection_TDS
 - ▼ S101_TDS
 - ▼ 2.1.1 Power Up
 - ▼ ENC_ROOT
 - > 101GB004X0000
 - > 101GB005X01NE
 - > 101GB005X01NW
 - > 101GB005X01SE
 - > 101GB005X01SW
 - > 101GB005X02SE
 - ▼ 2.2 Loading of Updates
 - > 2.2.2 Loading of New Update
 - > 2.2.4 Good Base Cells
 - > 2.2.5 Old Update
 - > 3.1 ENC Display
 - > 3.2 Settings
 - > 3.3 Display Priorities
 - > 5.0 Navigational Hazards
 - > 6.0 Special Conditions
 - > 7.0 Safety Contour
 - > 9.0 Plug&play
 - > S102_TDS
 - > S104_TDS
 - > S111_TDS
 - > S122_TDS
 - > S123_TDS
 - > S124_TDS
 - > S127_TDS

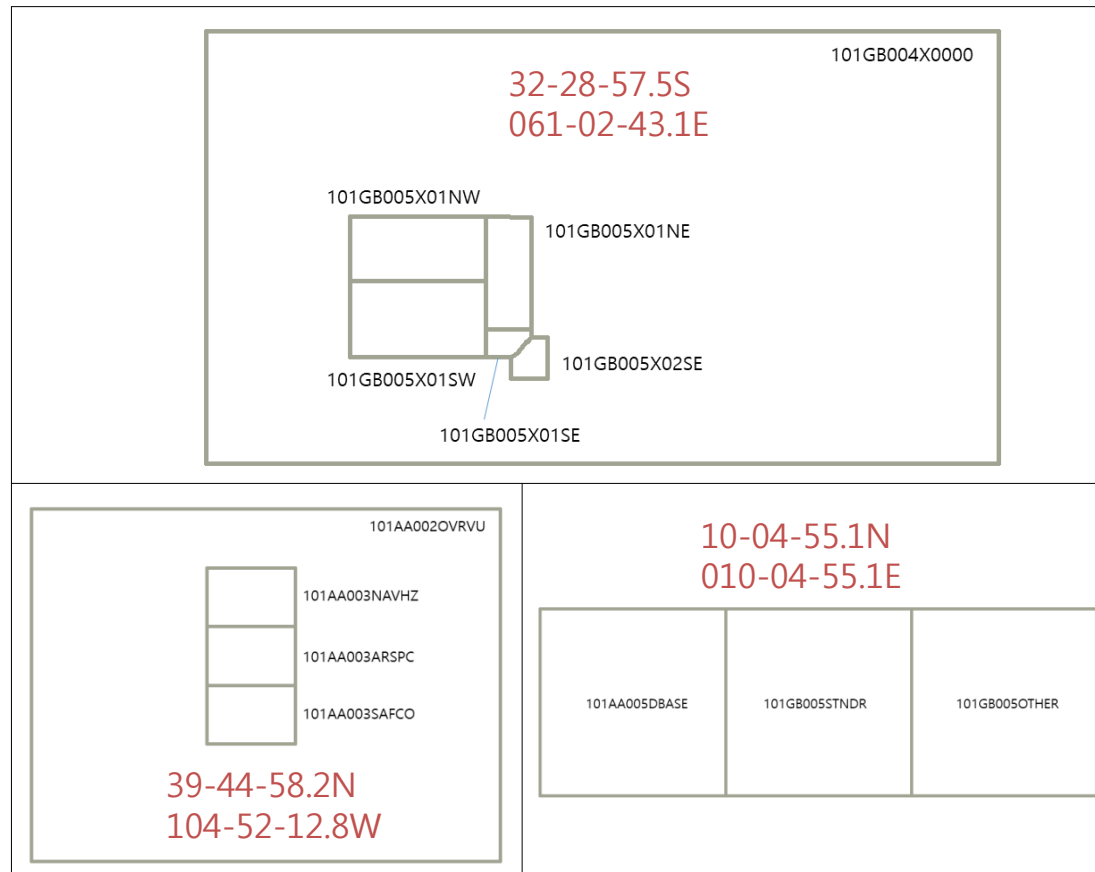
Remark

- The Test Data Set should use the path file specified in the scenario.
- One TDS file can be used for multiples scenarios.

Test Data Sets

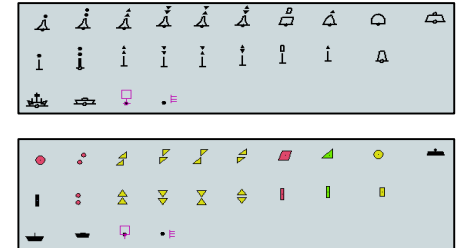
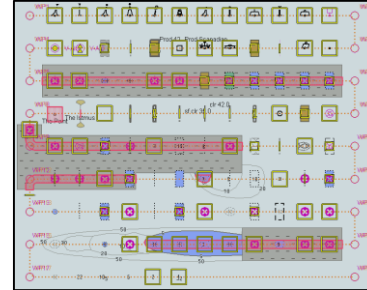
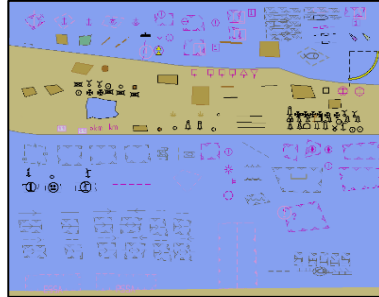
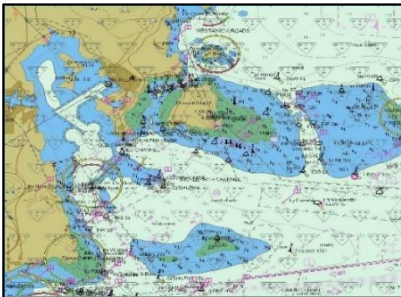
- ❖ Area of the TDS : Juss Land (IHO S-64 TDS)

INDEX map of the TDS



Main testing items

- Loading TDS
- Symbols, lines, and boundaries of S-101 Feature
- Display basic navigational functions (Scale-bar, Lat/Lon, Ship's position etc)
- Alarms to dangerous area (Pending)



Main test Scenario

Chart loading and updates

Information that should appear when loading ENCS and Updates files

Chart display

Checking the symbol representation of points, lines, and area

Function to the chart

Check whether the system can check information on the chart as navigational equipment

Detection and notification of navigational hazards

Detect hazardous features present on the chart and ensure the alerts or warnings are available

Area of special condition

Ensure that notification are available for restricted area, prohibited area, or areas of caution

Safety depth detection and notification

Ensure that the navigation hazards are not notified by safety depth and depth counters setting

New to S-101

New feature "TestPlacement" is appropriate

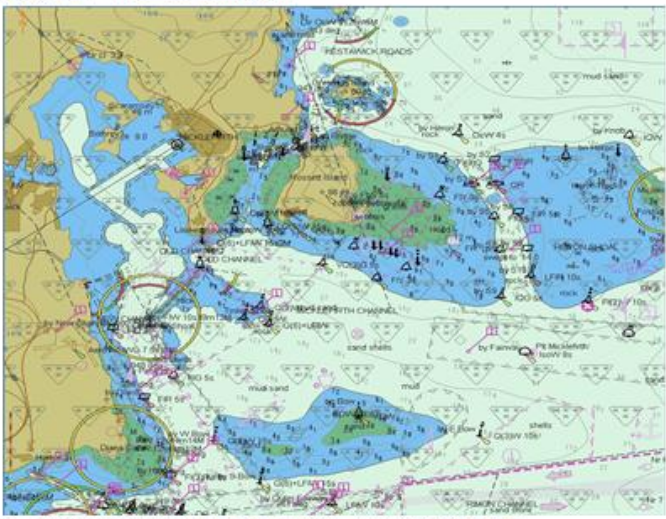
Plug & Play

Check whether the Catalogues included in the exchange set are applicable

Examples of Test Scenario

테스트 번호	2.1.1	IHO Reference	IEC 61174/4.4.1
테스트 설명	표기 레이아웃의 로딩 및 차경의 표시		
필요	전라해도 로딩		
2.1.1 Power Up##ENC_ROOT##10 GB004N0000##10 GB004N0000##10 GB004N0000.000			
2.1.1 Power Up##ENC_ROOT##10 GB005N01 NW##10 GB005ND NW##10 GB005ND NW.000			
아래와 같이 설정함:			
표시모드 : 전체보기 (Display Category : Other)			
안전동일선 : 8m			
안전수심 : 8m			
보기설정 : 심벌화된 파운더리 (Symbolized Boundaries)			
종이해도 심벌 보기 (Paper chart symbols)			
전체 텍스트 보기 (All Text group)			
정확도 심벌 보기 (Accuracy)			
'Highlight info' 보기			
'Highlight date dependent' 보기			
자선위치 : 32° 20.66'S, 60° 55.86'E			
해당 : 234.0도			

실행	하중 로딩하여 차경을 표시한다.		
결과	Miscellaneous 방파제에 위치한 차경과 전라해도 표시		



Note : 10|GB004N0000.000 로드 후 화면확대(Display Scale) 1:60,000으로 설정

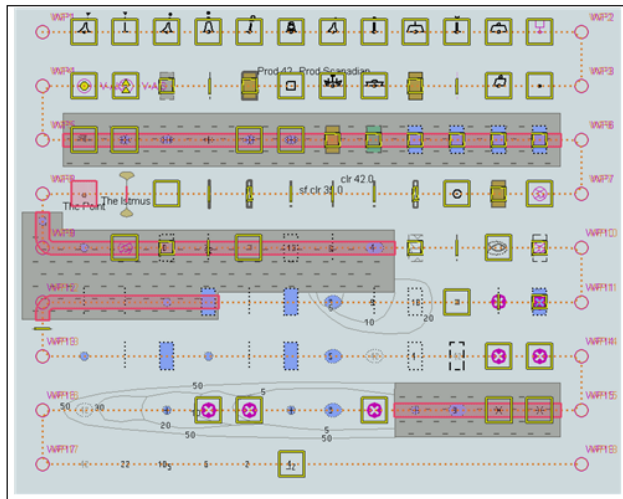
테스트 번호	3.1.2	IHO 참조번호	S-101 / 9.2
설명	표준 보기에 포함된 모든 객체가 올바르게 표시되는지 확인한다.		
필요	전라해도 로딩		
3.1 ENC Display##Standard##ENC_ROOT##10 AA0055T NDR##10 AA0055T NDR##10 AA0055T NDR.000			
아래와 같이 설정함:			
표시모드 : 표준보기(Display mode : Standard)			
안전동일선 : 10m			
안전수심 : 10m			
보기설정 : 심벌화된 파운더리 (Symbolized Boundaries)			
간략화된 포인트 (Simplified Points)			
실행	표시모드를 표준보기 모드로 변경후 ENC 심벌이 EGS 단말기 화면에 나타나는지 확인		
결과	아래 그림과 같이 보여져야 함.(Display Scale 1:70,000)		



Example of Test Scenario

5.1 항해 위험물의 탐지 및 통보 - 기본 테스트

테스트 번호	5.1	IHO 참조번호	S-52 [0.5.9]
설명	항로 계획 시 어떤 객체로부터 사용자가 지정한 거리보다 가깝게 위험물이 존재할 경우 탐지 또는 통보 하는지 확인		
준비	AA3NA1HC.000 셀을 로딩하고 WP1에서 WP10을 통해 마르틴 오브젝트 사이의 모든 way point를 연결하여 수동으로 경로를 만들고 해당 그래픽적인 특성에 대한 디스플레이 검사로 테스트가 수행된다.		
절차	전자해도 로딩 5.0 Navigational Hazards#ENC_ROOT#0 AA003NA1HC#0 AA003NA1HC#0 AA003NA1HC.000 아래와 같이 설정 표시 모드: 검색보기(Display mode: Other) 안전중심선: 0m 안전수심: 30m 보기 설정: 심벌화된 바운더리 (Symbolized Boundary) 종이해도 심벌보기 (Paper chart symbols) 모든 텍스트 보기 WP1에서 WP10까지 모든 객체를 통과하는 항로계획을 수동으로 설정 위험물로부터의 사용자 안전거리는 0.1NM으로 설정		
결과	해당 이미지와 ECR에 표시된 ENC 심벌을 확인한다.		
참고	0m, 2m, 4m, 6m, 8m, 9m, 10m, 11m, 16m, 21m, 31m, 42m, 50m, 51m의 안전수심선 값으로 반복하여 확인한다.		
결과	아래 그림처럼 보여줘야 한다.		
비고	Note: 안전하지 않은 수역에 자신이 위치할 때 위험함을 더 강조하기 위한 고밀도에표기되는 강조는 의도된다.		

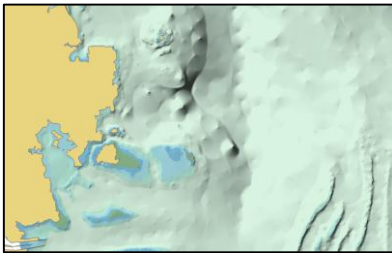


6.1 스페셜 컨디션이 존재하는 영역 탐지 - 기본 테스트

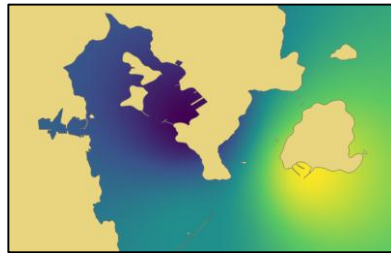
테스트 번호	6.1	IHO 참조번호	S-52 [0.5.10]
설명	계획된 항로상에 Special condition이 존재하는 금지 지역 또는 지리적 범위의 경계로부터 사용자가 지정한 거리보다 가까울 경우 적절한 통보가 주어지는지 확인		
준비	AA3ARSPEC.000을 로딩하고 WP1에서 WP4로 표시된 피치 오브젝트 사이의 모든 웨이 포인트를 수동으로 생성하고 해당 그래픽 특성과 비교하여 디스플레이를 확인		
절차	전자해도 로딩 6.0 Special Conditions#ENC_ROOT#0 AA003ARSPEC#0 AA003ARSPEC#0 AA003ARSPEC.000 아래와 같이 설정 표시모드: 검색보기(Display mode: Other) 안전중심선: 30m 안전수심: 0m 보기 설정: 심벌화된 바운더리 (Symbolized boundary) 종이해도 심벌보기 (Paper Chart symbols)		
결과	WP1에서 WP4의 모든 변질점이 연결된 항로를 수동으로 생성합니다. 특수조건 영역의 Indication을 위해 사용자 지정거리를 0.1NM로 설정합니다.		
참고	각각의 특수조건 영역을 하나의 선택하여 결과 그림과 비교		
결과	아래 그림처럼 보여줘야 한다.		
구분	- 선속: 교통 분리 구역		
구분	- 선속: 해상 교통 구역		
구분	- 선속: 제한 구역		

Main Testing Items

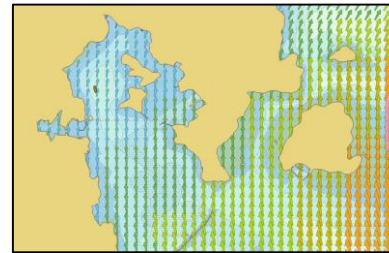
- Data loading and display
- Used as supplementary information for navigation
- Display attributes of S102, S104, S111



S-102



S-104



S-111

Main Test Scenario

Load and Display

Load data sets and check basic display

Over Scale

If the current display scale is greater than the Min. Display Scale, verify that the over-scale pattern is displayed

Display S-102 for route planning

Ensure that the user is informed of the hazard depth when planning and monitoring the route

Display S-102 profile for route planning

Ensure that the route planning provides the ability to output depth profiles along the course

Display feature

Check the coordinates of the location, its corresponding height value, the indication of the uncertainty value, and the information in the tracking list at that location

Example of TDS Scenario

2.1.1 데이터 셋의 로딩 및 초기 화면

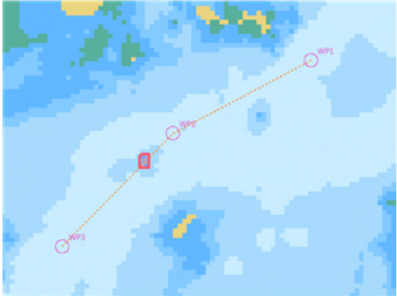
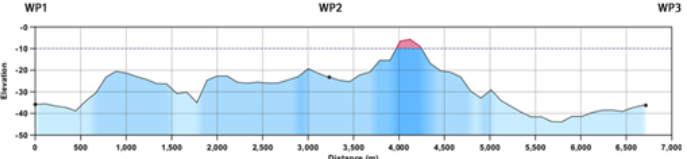
테스트 번호	2.1.1	IHO 참조번호	
테스트 설명	데이터 셋 로딩 및 초기 화면의 확인		
준비			
데이터 셋 로딩	2.1.1 Power Up#102_ROOT#102KR00GB4X0000_..h5 파일을 로드한다. 아래와 같이 설정한다. 안전등심선 : 10m 안전 수심 : 10m 보기 설정 : 얇은 수심 5m , 깊은 수심 20m, 4씩 수심 보기, 음영 표시 없음		
실행	데이터 셋 설치 후 화면에 표시되는 것을 확인한다.		
결과	아래와 같은 정보가 표시되는지 확인		

2.1.2 데이터 셋의 정보

테스트 번호	2.1.2	IHO 참조번호	
테스트 설명	데이터 셋 로딩 및 차트 정보 확인		
준비			
데이터 셋 로딩	2.1.1 Power Up 의 전체 데이터 셋을 로드한다.		
실행	차트 설치 후 차트 정보를 확인한다.		
결과	아래와 같은 정보가 표시되는지 확인		

S-122 Dataset	Edition Number	Update ApplicationDate	Issue Date	Issue Time
102KR00GB4X0000_	2	20190801	20190801	080000Z
102KR00GB5X0001_	1	20190801	20190801	080000Z

4.2 해저 지형 프로파일 표시

테스트 번호	4.2	IHO 참조번호	
설명	해저 지형 프로파일을 표시한다.		
준비	다음 데이터 셋을 로드한다. 2.1.1 Power Up#S102_ROOT#102KR00GB4X0000_..h5를 로드		
실행	항로 지정 WP1, WP2, WP3 / 프로파일 출력		
결과	 <p>아래 예시와 유사한 형태로 항로 프로파일을 출력해야 한다.</p> <ul style="list-style-type: none"> - 그래프의 아래쪽은 설정된 값(안전 수심, 얇은 수심, 깊은 수심)에 맞는 색상으로 채워져야 한다. - X축은 거리 형태로 표현되어야 하며, Y축은 높이의 값으로 표현되어야 한다. - Y축 값의 범위는 해당 프로파일에 따라 적절하게 출력되어야 하며 안전 수심 값이 해당 범위에 있는 경우 X축을 따르는 점선의 형태로 표현 되어야 한다. - 안전 수심보다 얇은 구역에 대해서는 그림과 같이 위험 영역을 표시해야 한다.  <p><항로 프로파일 화면 출력 예시></p>		

Example of TDS Scenario

3.1 S-104 데이터의 표시

테스트 번호	3.1.	IHO 참조번호	
설명	기본 묘화 테스트		
준비	이 테스트에서 로드하는 셀은 격자형 데이터가 아닌, 포인트 형 데이터 셋이다. 포인트 형 데이터 셋의 경우, 그 위치를 알 수 있도록 메인 디스플레이에 심볼 을 표시하여야 한다.		
실행	자선의 위치를 32-29-50.998S 60-55-27.635E로 설정한다.		
결과	아래 결과와 같이 표현되어야 한다.		
S-104 조위 정보가 있는 포인트 위치에 (TIDEHT01) 심볼이 표현되어야 한다.			

4.1.1 객체 정보의 표시

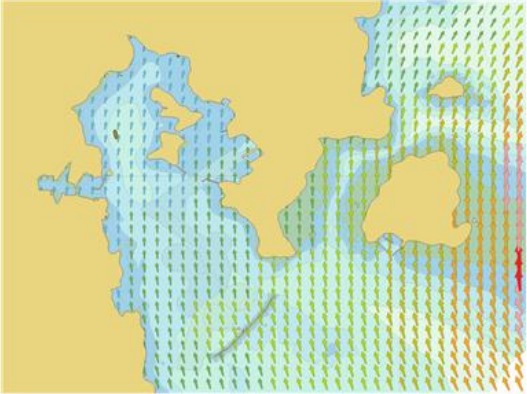
테스트 번호	4.1.1	IHO 참조번호	
설명	기본 묘화 테스트		
준비	데이터가 있는 위치에 Pick Report를 수행하는 경우에 해당 위치의 조위 정보를 화면에 표시해야 한다.		
실행	Pick report 수행		
결과			
해당 포인트의 정보를 위 그림과 같은 창 또는 텍스트 형태로 표시하여야 한다. 아래 표는 표시해야 되는 정보와 그 우선순위이다.			
우선 순위	부가 정보		
1	해당 포인트(관측점)의 이름, 일시, 조위 값, 경향성, 조위 값 형식(예측, 예보, ...).		
2	우선 순위 2, 3에 해당하는 정보를 볼 수 있는 링크		
3	데이터 소스, 위치(경도, 위도), 조위 값 그래프		

4.1.2 부가 정보의 표시

테스트 번호	4.1.2	IHO 참조번호	
설명	객체 정보의 부가 정보 표시를 확인한다.		
준비	4.1.1 과 동일하게 수행		
실행	4.1.1 Pick report를 수행한 후 표시되는 창에서 부가 정보 표시를 선택		
결과			
부가 정보 표시를 선택한 경우 위 그림과 같이 조위 값 그래프를 표시해야 한다.			
X축 : 사용자의 선택에 따라 3시간, 6시간, 1, 3, 5, 7일			
Y축 : 데이터 셋의 조위 값에 따라 적절한 범위로 표시되어야 하며, 범례와 조위 값의 단위(Unit)를 반드시 표시해야 한다.			
데이터의 형태(예측, 예보 등)에 따라 색상을 달리하여 표현해야 하며, 실시간 관측 데이터 셋을 통해 전송 받을 수 있는 경우 그래프 형태로 같이 표시해야 한다.			

Example of TDS Scenario


2.1.1 데이터 셋의 로딩 및 초기 화면

테스트 번호	2.1.1	IHO 참조번호	
테스트 설명			
데이터 셋 로딩 및 초기 화면의 확인			
준비			
데이터 셋 로딩 2.1.1 Power UpWS111_ROOTW111KR00GB4X0000_..h5 파일을 로드한다.			
실행			
데이터 셋 설치 후 화면에 표시되는 것을 확인한다.			
결과			
아래와 같은 정보가 표시되는지 확인			
			

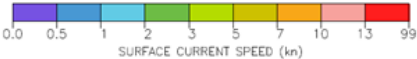
2.1.2 데이터 셋의 정보

테스트 번호	2.1.2	IHO 참조번호		
테스트 설명				
데이터 셋 로딩 및 차트 정보 확인				
준비				
데이터 셋 로딩 2.1.1 Power UpWS111_ROOTW 의 모든 데이터 셋을 로드한다.				
실행				
차트 설치 후 차트 정보를 확인한다.				
결과				
아래와 같은 정보가 표시되는지 확인				
S-122	Edition	Update	Issue Date	Issue Time
Dataset	Number	ApplicationDate		
111KR00GB4X0000_	2	20190801	20190801	080000Z

4.1 객체 정보

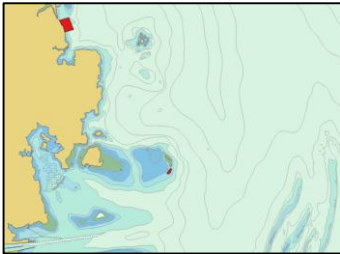
테스트 번호	4.1.	IHO 참조번호	
설명			
커서 선택(Pick report)를 통한 정보의 확인			
준비			
데이터 셋 로딩 2.1.1 Power UpWS111_ROOTW111KR00GB4X0000_..h5			
실행			
Pick report 수행			
결과			
			
해류의 방향을 나타내는 화살표 심볼에 마우스 포인터를 위치시키는 경우 부가 정보를 위 그림과 같이 텍스트 형태로 표시해야 하며, 클릭한 경우 다른 곳을 클릭하기 전 까지 계속해서 이 텍스트 창을 표시하고 있어야 한다. 표시해야 하는 정보에는 아래 표와 같은 우선순위가 있으며, 사용자의 선택에 따라 부가 정보를 표시해야 한다.			
우선 순위	부가 정보		
1	유향, 유속		
2	데이터 소스, 위치(경도, 위도), 해류의 수심, 유효 시간		
3	유속, 유향, 수명 위치, 수직 위치, 시간에 대한 불확실도		

4.2 범례 표시

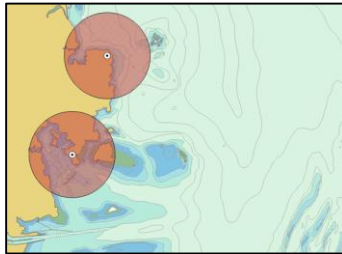
테스트 번호	4.2.	IHO 참조번호	
설명			
범례 표시를 확인한다.			
준비			
111KRP_...h5 파일을 로드한다.			
실행			
3.1 과 같이 수행			
S-111 범례 표시 : on			
결과			
			
표준에서 정의하고 있는 유속 밴드에 따른 범례를 화면에 표시해야 한다.			

Main Testing Items

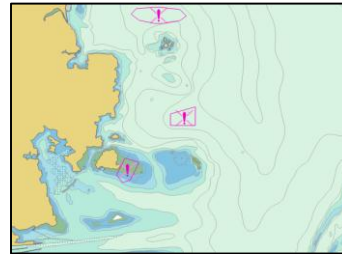
- Loading data sets and display
- Used as supplementary information for navigation
- Display attributes of S102, S104, S111
- Alerts on S-124 navigation warning



S-122



S-123



S-124



S-127

Main Test Scenario

Loading and Display

Data loading and display, also check the association between features.

S-124 symbols

Check to display S-124 data

Detection and Alarms

Ensure that you are notified of a valid navigational alarm when planning and monitoring the route

Examples

< S-122 / S-123 / S-127 >

2.1.2 데이터 셋의 정보

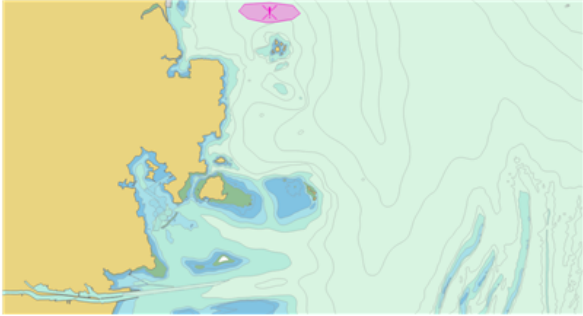
테스트 번호	2.1.2	IHO 참조번호			
테스트 설명	데이터 셋 로딩 및 차트 정보 확인				
준비	데이터 셋 로딩				
실행	2.1.1 Power Up#S127_ROOT#127KR00GB4X0000_.gml 파일을 로드한다.				
결과	차트 설치 후 차트 정보를 확인한다.				
결과	아래와 같은 정보가 표시되는지 확인				
S-127 Dataset	Edition Number	Update ApplicationDate	Issue Date	Issue Time	
127KR00GB4X0000_	2	20190801	20190801	080000Z	

2.1.3 추가 데이터 셋 로드 및 chart library 확인

테스트 번호	2.1.3	IHO 참조번호			
테스트 설명	데이터 셋을 추가 하였을 때 chart library에도 추가되는지 확인				
준비	2.1.1 테스트의 준비에 따름				
실행	데이터 셋 로딩				
결과	2.1.3 Additional data#S127_ROOT#127KR00GB4X0000_.gml 로딩				
결과	chart library에 추가된 셀의 정보 확인				
결과	chart library에 추가된 셀의 정보가 나타나야 함				

< S-124 >

2.1.1 데이터 셋의 로딩 및 초기 화면

테스트 번호	2.1.1	IHO 참조번호			
테스트 설명	데이터 셋 로딩 및 초기 화면의 확인				
준비	데이터 셋 로딩				
실행	2.1.1 Power Up#124_ROOT#124KR00NWD2019001.gml 파일을 로드한다.				
결과	데이터 셋 설치 후 화면에 표시되는 것을 확인한다.				
결과					

2.1.2 데이터 셋의 정보

테스트 번호	2.1.2	IHO 참조번호			
테스트 설명	데이터 셋 로딩 및 차트 정보 확인				
준비	데이터 셋 로딩				
실행	2.1.1 Power Up#124_ROOT#의 모든 데이터 셋을 로드한다.				
결과	차트 설치 후 차트 정보를 확인한다.				
결과	아래와 같은 정보가 표시되는지 확인				
S-124 Dataset	Edition Number	Update ApplicationDate	Issue Date	Issue Time	
124KR00NWD2019001	1	20190801	20190801	080000Z	
124KR00NWD2019002	1	20190803	20190803	080000Z	

감사합니다

Q & A

